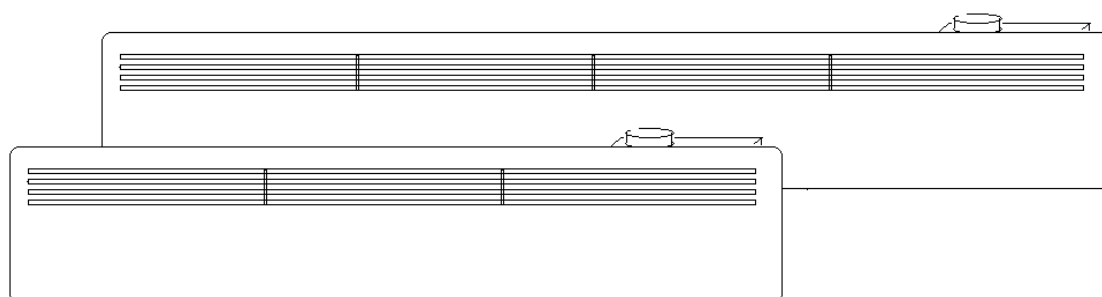


**GILS**

# ***Kasutusjuhend***

***Elektriradiaator***

***K9000004, K9000005***



***Enne seadme kasutamist lugege tähelepanelikult kasutusjuhendit.***

# TÄHTSAD OHUTUSNÕUDED

Elektriseadme kasutamisel tuleb alati järgida põhilisi ohutusnõudeid, sh alljärgnevat:

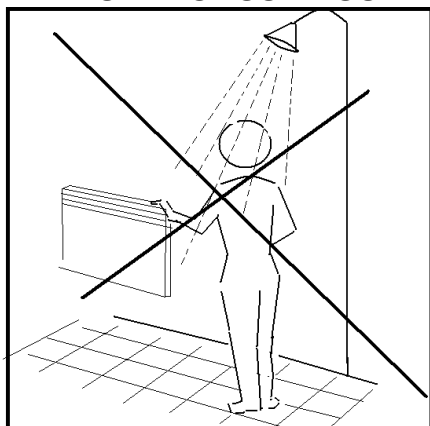
**ENNE SEADME KASUTAMIST LUGEGE KÕIKI JUHISEID**  
**HOIATUS! Tulekahju, elektrilöögi või kehavigastuste ohu vähendamiseks tuleb täita järgmisi ohutusnõudeid:**

1. Toode on ette nähtud ainult koduseks kasutamiseks.
2. Ühendage elektriradiaator ühefaasilisse vahelduvvooluvõrku, mille pingele vastab seadme andmeplaadil märgitud voolupinge.
3. Ülekuumenemise vältimiseks ei tohi radiaatorit kinni katta.
4. Ärge jätke sisselülitatud radiaatorit järelevalveta. Iga kord, kui lõpetate radiaatori kasutamise, lülitage see VÄLJA (OFF) ja eemaldage toitepistik vooluvõrgu pistikupesast.
5. Olge eriti ettevaatlik siis, kui radiaatorit kasutavad lapsed, invaliidid või eakad isikud või siis, kui radiaatorit kasutatakse nende juuresolekul. Olge eriti ettevaatlik ka siis, kui sisselülitatud radiaator jäetakse järelevalveta.
6. Radiaatorit ei tohi paigutada vahetult vooluvõrgu pistikupesast alla.
7. Ärge jätke toitejuhet põrandakatte alla ning ärge katke seda vaipade, linikute vms esemetega kinni. Suunake toitejuhet käigutee kõrvalt, et vältida juhtme otsa komistamist.
8. Ärge kasutage radiaatorit, mille toitejuhe või toitepistik on kahjustada saanud. Ärge kasutage radiaatorit, millel esineb talitlushäireid või mis on maha kukkunud või muul viisil kahjustada saanud.
9. Ohu vältimiseks tuleb kahjustunud toitejuhe lasta välja vahetada tootjal, volitatud hooldustehnikul või mõnel teisel sarnase kvalifikatsiooniga isikul.
10. Vältige pikendusjuhtme kasutamist, sest see võib üle kuumeneda ja põhjustada tulekahju ohu.
11. Kasutage radiaatorit hea ventilatsiooniga kohas. Ärge pange esemeid ventilatsiooni- ega väljalaskeavadesse ning veenduge, et esemed ei satu nimetatud avadesse. Võimaliku tulekahju vältimiseks ärge tõkestage õhu sissevõtu- ega väljalaskeavasid mingil viisil. Ärge pange radiaatorit töötamise ajal pehmele pinnale, nt voodile, kuna pehme pind võib blokeerida radiaatori õhuavad. Kasutage radiaatorit ainult siledal kuival pinnal.
12. Ärge asetage radiaatorit tuleohtlike materjalide, pindade või ainete lähedale, sest see võib põhjustada tulekahju ohu. Hoidke tuleohtlikud materjalid, pinnad või ained radiaatori esiküljest vähemalt 1 m kaugusel. Samuti tuleb sellised materjalid, pinnad või ained hoida eemal radiaatori külgedest ja tagaküljest.
13. Ärge kasutage radiaatorit keskkonnas, kus hoitakse bensiini, värve või teisi tuleohtlikke vedelikke, näiteks garaažides või töökodades, sest radiaatori sisemised osad on kuumad ning võivad tekitada sädemeid.
14. Ärge kasutage põrandale paigutatud radiaatorit vanni, duši või basseini vahetus läheduses. Ärge asetage radiaatorit sellisesse kohta, kust see võib kukkuda vanni või mõnda teise veega täidetud anumasse.
15. Ärge puudutage radiaatorit märgade kätega. Radiaator tuleb paigaldada selliselt, et vannis või duši all olev isik ei saaks seda puudutada.
16. Radiaator on töötamise ajal kuum. Põletustest hoidumiseks vältige katmata kehaosade kokkupuudet kuumade pindadega.
17. Enne radiaatori teisaldamist tuleb see vooluvõrgust lahti ühendada ning

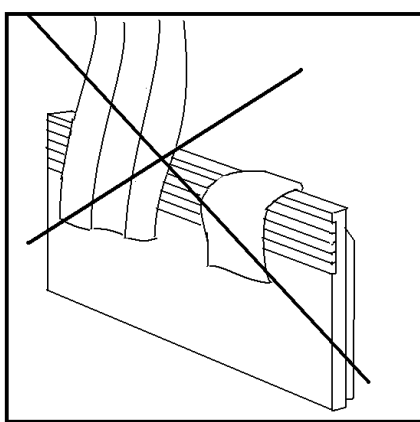
lasta seadmel 15 minutit jahtuda. Kui radiaator on varustatud käepidemetega, siis hoidke seadme liigutamisel neist kinni.

18. Veenduge, et radiaatoriga samasse vooluahelasse ei ole ühendatud teisi elektriseadmeid, sest see võib põhjustada ülekoormuse.

#### AINULT KODUS KASUTAMISEKS



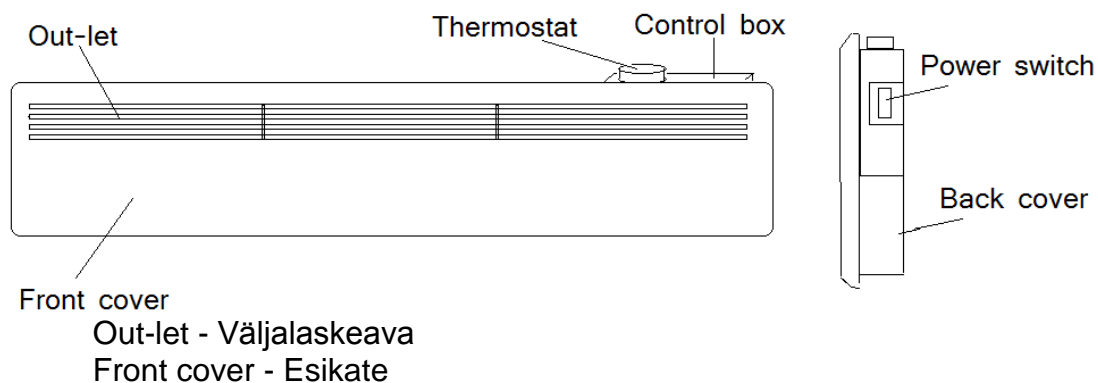
#### HOIDKE KASUTUSJUHEND ALLES



## TEHNILISED ANDMED

MUDELI NR	MÕÕDUD	NIMIPINGE	NIMIVÕIMSUS
K9000004	750 X 200 X 70 MM	~220–240 V / 50 Hz	750 W
K9000005	990 X 200 X 70 MM	~220–240 V / 50 Hz	1000 W

## ÜLEVAADE JA OSAD



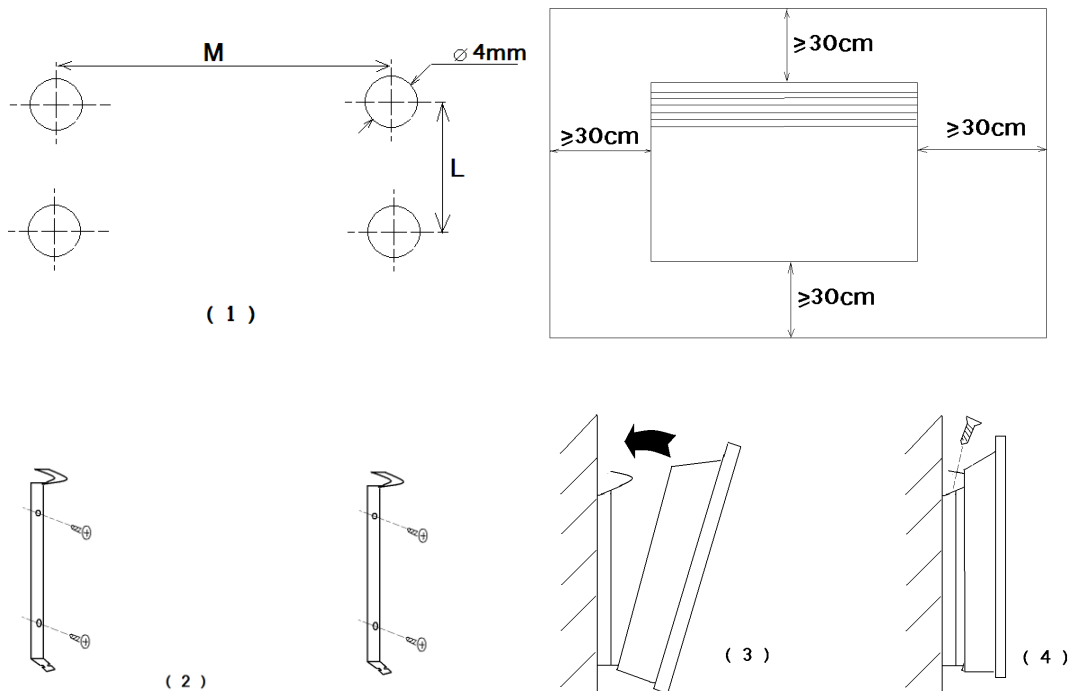
Thermostat - Termostaat  
Control box - Juhtplokk  
Power switch - Toitelüliti  
Back cover - Tagakate

## OMADUSED

1. Toitetuli
2. Ülekuumenemiskaitse
3. Veekindel, IPX4
4. Seinale paigaldamiseks
5. Reguleeritav termostaat
6. Kulumiskindel

## PAIGALDAMINE

**MÄRKUS. KASUTADA AINULT SEINALE PAIGALDATUNA**



- a. Puurige vastavalt joonisele (1) seina sisse augud.  
**Hoiatus! Radiaator peab jääma põrandast, seinast jm takistustest vähemalt 30 cm kaugusele.**
- b. Kinnitage riputusraam seina külge nii, nagu on näidatud joonisel (2).
- c. Haakige kõigepealt põhi raami külge ja seejärel lükake ülemine konks

- sisse nii, nagu on näidatud joonisel (3).
- d. Lukustage ülemine konks vastavalt joonisele (4) kruviga.

**Riputusraami avade vahekaugused peavad olema järgmised:**

Vahekaugus	K9000004	K9000005
M (mm)	520	760
L (mm)	57	57

## KASUTUSJUHISED

**Hoiatus! Enne radiaatori kasutamist veenduge, et see on tugevasti seinale kinnitatud. Kaldu paigaldatud seade võib kahjustada saada.**

1. Seadke toitelüliti väljalülitatud asendisse ja termostaat minimaalse võimsuse peale. Seejärel sisestage toitepistik nõuetekohaselt maandatud pistikupesasse.
2. Vajutage toitelüliti. Seejärel keerake termostaat asendisse MAX. Kui soovitud temperatuur on saavutatud, keerake termostaadinuppu aeglaselt vastupäeva, kuni märgutuli kustub. Nüüd võite termostaadi sellesse asendisse jätta. Niipea, kui ruumi temperatuur langeb seadistatud temperatuurist madalamale, lülitub seade automaatselt sisse ja jääb sisselülitatuks seni, kuni seadistatud temperatuur on uuesti saavutatud. Sellisel viisil püsib ruumi temperatuur ühtlane, tagades elektrienergia kõige säästlikuma kasutamise.
3. Kui soovite ruumi temperatuuri seadistust muuta, siis keerake termostaadi nuppu päripäeva, et temperatuuri tõsta, või vastupäeva, et temperatuuri langetada.
4. Elektriradiaator on varustatud ülekuumenemiskaitsega. Kui radiaatori osad liiga kuumaks lähevad, lülitab süsteem radiaatori välja.
5. Elektriradiaatori täielikuks väljalülitamiseks tuleb kõik selle juhtnupud, eelkõige toitelüliti, käsitsi olekusse VÄLJAS (OFF) keerata. Samuti tuleb toitepistik vooluvõrgu pistikupesast lahti ühendada.

## HOOLDAMINE

1. Enne radiaatori puhastamist eemaldage alati toitepistik vooluvõrgu pistikupesast ja laske radiaatoril maha jahtuda.
2. Pühkige radiaatori välispinda aeg-ajalt pehme niiske lapiga (vältige veest tilkuvat lappi) ja kuivatage välispind enne seadme kasutamist.

### **HOIATUS!**

**Ärge kastke radiaatorit vette.**

**Ärge kasutage puhastamiseks kemikaale sisaldavaid puhastusvahendeid ega abrasiivseid aineid. Vältige vedeliku sattumist radiaatori sisemusse, sest see võib põhjustada ohtliku olukorra.**

3. Radiaatorile kogunenud tolm tuleb eemaldada pehme kuiva lapiga.
4. Kui radiaatorit ei kasutata, siis pange seade tagasi originaalpakendisse ja hoidke seda puhtas kuivas kohas.
5. Radiaatori rikke või rikkekahtluse korral ärge üritage radiaatorit ise

parandada, sest see võib kaasa tuua tulekahju või elektrilöögi ohu.

## VASTAVUS DIREKTIIVIDE NÕUETELE

Tootel on CE-märgistus, mis kinnitab toote vastavust direktiivide 73/23/EMÜ (madalpingedirektiiv) ja 89/336/EMÜ (elektromagnetilise ühilduvuse direktiiv) muudetud redaktsioonide nõuetele.

Elektriseadmete jäätmeid ei tohi panna tavaliste olmejäätmete hulka. Palun viige kasutusest kõrvaldatud elektriradiaator selleks ettenähtud jäätmekogumispunkti. Küsige täpsemat teavet jäätmekäitluse kohta kohalikust omavalitsusest või kauplusest, kus te seadme ostsite.



VIPEX AS  
Kriidi 10 11415,  
Tallinn Estonia  
Tel: +372 620 1000  
[Info@vipex.ee](mailto:Info@vipex.ee)  
[www.vipex.ee](http://www.vipex.ee)