



ÜHE KAMBRIGA OPTILINE SD-218 SEERIA SUITSUANDUR

KASUTUSJUHEND

LÜHIKIRJELDUS

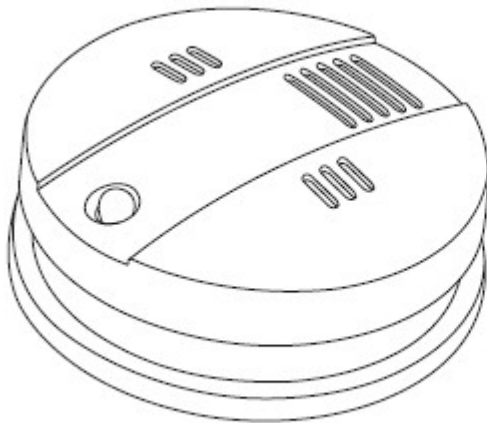
SENTEK ühe kambriga autonoomne suitsuandur on loodud tuvastama suitsu mis satub anduri kambrisse. Andur ei tuvasta gaasi, kuumust ega leeki. Suitsuanduri eesmärk on anda varakult hoiatus alarmi läbi sissehitatud häire sireeni. Andur võib pakkuda väärtuslikku aega teile ja teie pere pääsemiseks enne tulekahju levimist. Suitsuandur võib pakkuda eelhoiatust võimalikust tulekahjust vaid siis kui andur on paigaldatud, hooldatud ja asukoht valitud õigesti antud kasutusjuhendid jälgides.

KOMPLEKTI KUULUVAD OSAD

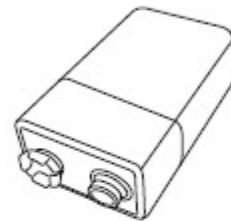
Sentek SD-218 seeria suitsuanduri komplektis on järgnevad osad:

- Suitsuandur
- Kinnituskruvid ja tüüblid
- Patarei

Andur



Patarei



Kinnituskruvid ja tüüblid



SUITSUANDURI ASUKOHA MÄÄRAMINE

Igasse eluruumi. Vähemalt üks suitsuandur on igas eluruumis seadusega nõutud. Kõige parem on, kui suitsuandur on paigaldatud kõikidesse elu- ja magamisruumidesse.

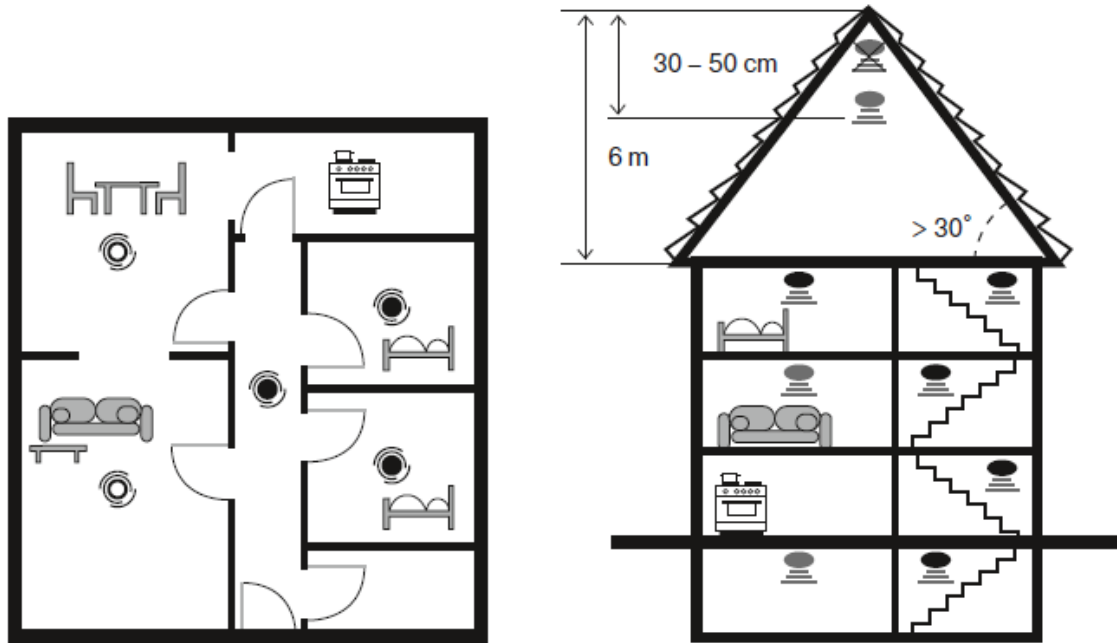
Kindlasti magamistoa ees asuvasse ruumi. Kõigepealt peaks suitsuanduri paigaldama magamistoa ees asuvasse ruumi. Olgu selleks siis koridor, esik või elutuba. Just seal avastab suitsuandur muudest ruumidest alguse saavad tulekahjud ja hoiatab magajaid enne kui suits nendeni jõuab.

Paigalda igale korrusele vähemalt üks. Mitmel korrusel asuvate eluruumide puhul on oluline, et igale korrusele oleks paigaldatud vähemalt üks suitsuandur.

KUHU PAIGALDADA SUITSUANDUR

Paigaldus lakke: Suits ja kuumus tõusevad otse üles laeni ja levivad seejärel horisontaalselt. Seetõttu on kõige parem paigaldada suitsuandur võimalikult lae keskele. Vältida tuleks suitsuanduri paigaldamist nurkadesse, lae ja seinte ühenduskohtadesse. Suitsuanduri peaks paigaldama vähemalt 1m kaugusele lampidest ja muudest esemetest, mis võivad takistada suitsu pääsemist suitsuandurisse. Paiguta andur vähemalt 30cm kaugusele seinast.

Paigaldus seinale: Juhul, kui mingil põhjusel on vaja paigaldada suitsuandur siiski seinale, siis tuleb andur paigaldada selliselt, et andur oleks laest vähemalt 15 cm allpool, aga mitte madalam kui 30 cm ning toa nurgast vähemalt 60 cm kaugusel.



Ikoon Selgitus



Soovituslik paigalduspiirkond. Nendes kohtades võiks suitsuandur kindlasti olla.



Piirkonnad, kuhu suitsuandur paigaldada, et tagada täiendav tuleohutus.



Soovituslik paigalduspiirkond. Nendes kohtades võiks suitsuandur kindlasti olla.



Piirkonnad, kuhu suitsuandur paigaldada, et tagada täiendav tuleohutus.

KUHU MITTE PAIGALDADA SUITSUANDURIT

Valehäired tekivad kui suitsuandur on paigaldatud kohta kus nad ei ole ettenähtud töötama korrektselt. Valehäirete tekkimiseks jälgige järgnevaid kasulikke punkte.

- Ruumidesse, kus temperatuur võib langeda alla 0 °c
- Ruumidesse, kus temperatuur võib tõusta üle 50 °c
- Ära paigalda seadet vannituppa (kõrge õhuniiskuse tase), garaaži (palju heitgaase) ega pööningutele, kus on sage tuuletõmbus ja tolm.
- Lampide või muude esemete lähedusse, mis võivad takistada suitsu pääsemist andurisse
- Küttekehade lähedusse
- Ventilatsioonikanalite lähedusse

PAIGALDAMINE

SD-218 seeria suitsuandurid on mõeldud paigaldamiseks lakke. Kuna antud SD-218 seeria suitsuandur on üksik anduri tüüpi, siis ei saa seda ühendada teiste anduritega.

HOIATUS: Mitte ühendada SD-218 seeria suitsuandurit mitte ühegi teise häire või turvaseadmega. Ühendades mingisuguse teise seadmega andur ei pruugi töötada korrektselt.

Lugege „KUHU PAIGALDADA SUITSUANDUR“ ja „KUHU MITTE PAIGALDADA SUITSUNADURIT“ peatükid antud kasutusjuhendis ennem, kui otustate kuhu paigaldada suitsuandur.

1. Eemaldage anduri tagaküljel asuv alusplaat ja sisestage 9 V patarei.
2. Vajutage anduri helisignaali kontrollimiseks mõne sekundi jooksul vastavat test-nuppu. Kui kuulete helisignaali, vabastage kontrollnupp helisignaali kõlab kaks-kolm korda ning katkeb seejärel automaatselt. Helisignaali näitab, et suitsuandur on töökorras.
3. Paigaldage alusplaat kahe kruvi abil sobivasse kohta lakke ning seejärel paigaldage suitsuandur alusplaadi külge.

PUNANE LED INDIKAATOR

Punane LED on häire indikaator mis on töötab koos anduriga. Seda on näha läbi anduri test nupu mis asetseb alumisel anduri poolel mis jääb paigaldamisel seinast teisele poole.

- Kui punane LED vilgub kord 32 sekundi jooksul tähendab see seda, et andur töötab õigesti.
- Kui suitsuandur tuvastab suitsu ja annab alarmi, siis samaaegselt vilgub punane LED indikaator iga 0,67 sekundi tagant.

SUITSUANDURI KONTROLLIMINE

Kontrollige suitsuandurit kord nädalas. Kontrollimiseks vajutage sõrmega anduril asetsevale test nupule kuni käivitub anduri häire. Testimine võib kesta kuni 20 sekundit, kuni häire lõppeb. See on ainus viis kindlaks teha kas andur töötab õigesti. Kui andur pöörub testis, siis vahetage andur koheselt.

HOIATUS: Mitte kunagi testida suitsuandurit lahtise tulekoldega. Sedasi võite kahjustada suitsuandurit või koguni põhjustada tulekahju. Sissehitatud test nupp kontrollib korrektselt kõiki suitsuanduri funktsioone, nagu on ettekirjutatud tootja poolt.

HOOLDAMINE

Et suitsuandur püsiks heas töökorras, siis tuleb testida seadet kord nädalas nagu on seda kirjeldatud antud kasutusjuhendi peatükis „SUITSUANDURI KONTROLLIMINE“.

- 9 volti GP1604S tsinksüsielement patarei, mis komplektis kaasas, on sobilik SD218 anduriga kasutamiseks.
- Vahetage patareid kord aastas või koheselt kui andur annab tühja patarei märguannet, häirega „beep“ iga 32 sekundi tagand samaegselt punase LED indikaatoriga märku andes.
- Tühja patarei märguanne peaks kesma kuni 30 päeva.
- Puhastage andurit tolmust kord aastas, vajadusel sagedamini.

MÄRGE: Asendus patareiks kasutage Gold Peak 1604P,1604S,1604A; Eveready 522,216,1222; Premisafe G6F22; Duracell MN1604; Golden Power G6F22, GL6F22A; EVE CR9V/P.

HOIATUS: Kasutage vaid selleks ettenähtud patareid. Andur ei pruugi töötada korrektselt teiste patareidega.

GARANTII

Suitsuanduri garantii on 1 aasta. Garantii alla ei kuulu patarei. Garantii ei kehti kui detektorit on avatud. Rikke korral garantii ajal tagastage detektor koos ostuarvega maaletoojale või kauplusesse.

SPETSIFIKATSIOON

Suitsuandur SD2018 tehnilised näitajad:

Suitsu Tundlikkus:	0.08~0.15dB/m (EN standard) 0.98~2.60%/ft (UL standard)
Ooterežiimi Voolutarve:	8µA
Häire Voolutarve:	15mA
Töötamis Temperatuur:	0°C kuni 50°C
Niiskus:	0 to 95% RH
Häire Heli Tugevus:	85 db/3m