

polaris

Olmehnika Kasutusjuhend



PPC 0305AD Multikeetja-kiirkeetja

Täname teid POLARIS kaubamärgi all turustatava toote ostmise eest. Meie tooted on töötatud välja vastavalt rangetele kvaliteedi-, funktsionaalsus- ja disaininõuetele. Oleme veendunud, et jääte meie ettevõtte toote omandamisega rahule. Lugege käesolev juhend enne toote esimest kasutamist tähelepanelikult läbi. Juhendis sisaldub oluline teie ohutust puudutav teave ning samuti nõuanded seadme õige kasutamise ja hooldamise kohta. Hoidke juhend koos garantiikaardi ja kassatšekiga alles.

Üldised ettevaatusabinõud

- Seade on ettenähtud ainult koduses majapidamises kasutamiseks.
- Seadet tohib kasutada ainult selleks ettenähtud otstarbel.
- Lugege kasutusjuhend enne seadme kasutama hakkamist tähelepanelikult läbi.
- Vaadake seade enne iga sisselülitamist läbi. Seadme või toitejuhtme kahjustuste korral ärge seadet vooluvõrku ühendage.
- Seadet ja toitejuhet tuleb hoida selliselt, et need oleksid kaitstud kuumuse, otseste päikesekiirte ja niiskuse eest.
- Ärge jätke töötavat seadet järelvalveta! Kui te seadet rohkem ei kasuta, lülitage see alati välja. Hoidke seadet lastele kättesaamatus kohas.
- Seadme kasutamine laste ja pärsitud võimete ga isikute poolt on võimalik ainult otsese järelvalve ja kontrolli korral.
- **Tähelepanu! Ärge kasutage seadet vanni, valamü või teiste veega täidetud mahutite läheduses.**
- Ärge asetage seadet mitte mingil juhul vette või teistesse vedelikesse. Ärge puudutage seadet märgade kätega. Seadme märjaks saamisel eraldage seade koheselt vooluvõrgust.
- Seadme vette kukkumisel lülitage seade koheselt vooluvõrgust välja. Seejuures ärge mitte mingil juhul asetage käsi vette. Enne seadme uuesti kasutamist tuleb seade lasta kvalifitseeritud tehnikul üle vaadata.
- Ühendage seade ainult vahelduvvooluvõrgu (~). Enne vooluvõrku ühendamist veenduge, et seadme tööpinge vastab vooluvõrgu näitajatele.
- **Igasugune vale ühendamine muudab seadme garantii koheselt kehtetuks.**
- Seadet võib ühendada ainult maandatud vooluvõrku. Teie ohutuse huvides peab maandus vastama kehtestatud elektrotehnilistele normidele. Ärge kasutage mittestandardseid vooluallikaid ega ühendusseadmeid.

- Enne vooluvõrgust lahtiühendamist tuleb käigus olev programm alati tühistada.
- Ärge kasutage seadet õues. Kaitske seadet löökide eest vastu teravaid nurki. Kasutamise lõpul, puhastamisel või rikete korral tuleb seade alati vooluvõrgust lahutada.
- Seadet ei saa tõsta ega teisaldada hoides seda kaane avamise sangast või toitejuhtmest. Samuti on keelatud seadet vooluvõrgust lahutada toitejuhtmest tõmmates. Seadme vooluvõrgust lahutamiseks hoidke pistikust.
- Seadme komplekti mitte kuuluvate lisatarvikute kasutamine muudab garantii kehtetuks.
- Ärge kunagi kerige toitejuhet pärast kasutamist ümber seadme, kuna see võib põhjustada toitejuhtme purunemise. Jätke toitejuhe hoidmise ajaks alati sirgelt.
- Seade on varustatud tavalise toitejuhtmega. Toitejuhtme iseseisval vahetamisel pidage eelnevalt nõu spetsialistiga.
- Mittekvalifitseeritud remont võib kasutaja otsesesse ohtu seada.
- Ärge remontige seadet iseseisvalt. Remonti võivad teostada ainult hoolduskeskuse kvalifitseeritud spetsialistid.
- Seadme remondiks võib kasutada ainult originaalvaruosi.

Spetsiaalsed antud seadme ohutusega seotud juhised

- Tähelepanu! Ärge unustage, et antud seade töötab surve all ja nõuab seetõttu väga hoolikat ja täpset ümberkäimist. Juhul, kui seadme sees olev rõhk ületab normi piiri, kõrvaldatakse liigne rõhk automaatselt kaitseklapi poolt. Seadme sisese rõhu stabiliseerimise käigus väljub liigne aur läbi kaitseklapi.
- Vältige multikeetjas toiduvalmistamise käigus katmata nahapinna, käte või näoga kokkupuudet auruga. Põletuste oht!
- Ärge mitte mingil juhul kasutage multikeetjat kergelt süttivate toiduainete valmistamiseks.
- Seadme kasutamisel veenduge, et selle ümber on piisavalt vaba ruumi - kaugus süttivatest esemetest, nagu mööbel, kardinaid jms peab olema vähemalt 15 cm. Seadme kasutamisel asetage see kuivale, tasasele, kuumuskindlale pinnale.
- Kaane metallist osad muutuvad töötamise ajal väga kuumaks. Põletuste vältimiseks ärge puudutage töötavat seadet. Kasutamise järel laske multikeetjal jahtuda ja avage seadme kaas hoides selleks ainult kaane sangast. Vastasel juhul eksisteerib põletuste oht.
- Sisenõusse lisatava vedeliku ja toiduainete kogus peab vastama peatükis Seadme kasutamine soovitatud kogustele. Rangelt on keelatud lisada sisenõusse peatükis Seadme kasutamine toodud kogustest suuremat kogust vedelikku või toiduaineid.
- Rangelt on keelatud kasutada seadet ilma toiduainete ja/või vedelikuta seadme anumast.
- Rangelt on keelatud kasutada seadet, kui selle tihedrõngal on kahjustusi. Seadet on lubatud kasutada ainult käesoleva multikeetjaga koos tarnitud rõngastihendiga. Ärge mitte mingil juhul kasutage tihedrõngana mingit muud rõngast või eset.
- Ärge keerake ega deformeerige sisemist terasrõngast käe või mingi muu esemega. Seadet on keelatud kasutada, kui sisemine terasrõngas on mingil moel kahjustunud, kohalt liikunud või kui nimetatud rõngas puudub. Terasrõnga kahjustuste või terasrõnga puudumise korral pöörduge selle vahetamiseks või kaane remontimiseks hoolduskeskusesse. Seejuures ei loeta kaane remonti või vahetust kahjustuse, deformeerumise või sisemise terasrõnga puudutamise tõttu garantiijuhtumiks.
- Kaitske kaitseklappi määrdumise eest. Puhastage kaitseklappi regulaarselt mustusest.
- Seadme kaant on lubatud avada ainult siis, kui rõhunäidik (turvalukk) on kõige alumises asendis st kui multikeetja sisene ja väline rõhk on võrdsed.
- Rangelt on keelatud ükskõik millisel moel blokeerida kaane ja seadme korpuse kokkupuutekohta (näiteks käterätikuga).
- Mitte mingil juhul ärge tõstke ega liigutage seadet, kui seade on vooluvõrku ühendatud.
- Ärge puudutage sisenõud multikeetja töötamise ajal.
- Ärge kasutage seadme puhastamiseks abrasiivseid puhastusvahendeid või agressiivseid pesuaineid.
- Seadme korpus ja sisenõu peavad olema puhtad ja kuivad.
- Ärge jätke toiduaineid ega vett pikaks ajaks multikeetjasse.
- Ärge pange sisenõud teistesse seadmetesse või vahenditesse ning ärge kasutage seda eraldiseisva elemendina.
- Funktsiooni Подогрев (Soojana hoidmine) maksimaalne lakkamatu toimimise kestus on 24 tundi. Samas soovime tungivalt kontrollida seadme korrektset töötamist IGA 6 tunni möödudes.

- Veenduge, et seadme töötamise ajal ei ole sisenõu ja väliskorpuse vahel kõrvalisi esemeid.
- Väلتige ükskõik millist multikeetja kaitseklapi vastu suunatud mõju/tegevust. Rangelt on keelatud asetada kaitseklapile mingeid esemeid või raskusi.
- Kui märkate, et klapist väljub seadme töötamise ajal liiga suures koguses auru, eraldage seade koheselt vooluvõrgust ja viige multikeetja hoolduskeskusesse.
- Enne seadme kasutamist kontrollige alati, et auru väljutamiseseade ei oleks ummistunud ja et kondensaadikogujas ei oleks vett. Kui kondensaadikogujas on vett, eemaldage kondensaadikoguja, valage veest tühjaks ja pange tagasi oma kohale. Seadme kasutamine ummistunud auruväljalaskeseadme või eemaldatud kondensaadikogujaga on keelatud.
- Tootja ei vastuta kahjude eest, millised on tekkinud vale või käesolevas juhendis mitteettenähtud kasutamise tulemusena.

Kasutamisaala

Elektriline multikeetja-kiirkeetja näol on tegemist kaasaegse multifunktsionaalse seadmega, millega võite kiirelt ja kergelt valmistada kõik oma lemmiktoite.

Elektriline multikeetja-kiirkeetja on suurepärase seade kaasaegsetele perenaistele, kes mitte ainult ei hoolitse oma tervise eest vaid hindavad ka oma aega. Teil ei ole vaja seista pliidi ääres ja jälgida toidu valmistamist. Te panete lihtsalt kõik vajalikud toiduained multikeetjasse ja sisestate toidu valmistamiseks vajalikud parameetrid.

- Seade on ettenähtud ainult koduses majapidamises kasutamiseks.
- Seadet tohib kasutada ainult selleks ettenähtud otstarbel.

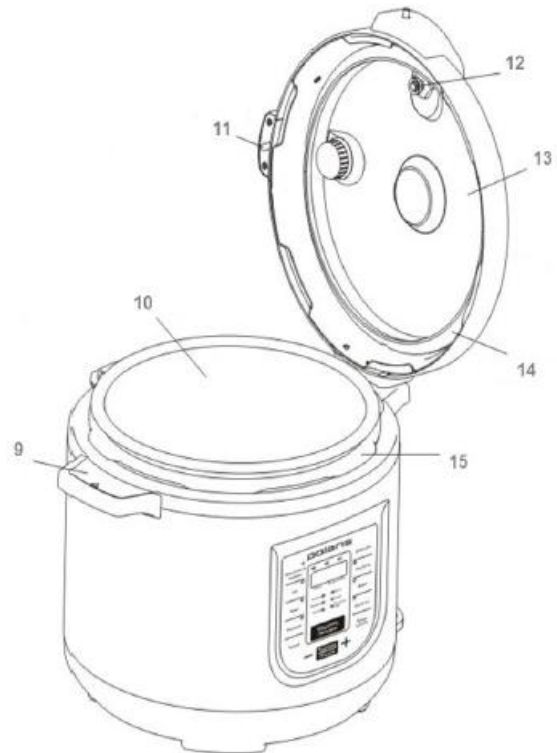
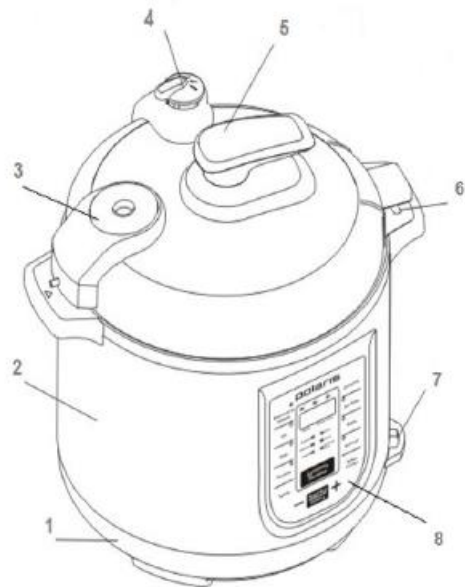
Seadme kirjeldus

- Multikeetjas-kiirkeetjas valmistatakse toiduaineid ilma õhu juurdepääsuta temperatuuril 105 kuni 120 °C sõltuvalt valitud rõhutasemest. Protsessi tulemusena säiluvad enamus vitamiine ja mineraale ning säilib toiduainete esialgne maitse. Lisaks rõhu all toimivatele keedurežiimidele on seadmel veel ilma rõhuta töötavad küpsetamise ja praadimise programmid. Praadimine toimub avatud kaanega temperatuuril 130-160 °C ja enne programmi käivitamist on võimalik sisestada vajalik temperatuur.
- Traditsioonilisel moel (näiteks pliidi peal) erinevate toitide valmistamisel eraldub tavaliselt suures koguses auru ja ebameeldivaid lõhnu. Multikeetja võimaldab valmistada toitu ilma pideva auru ja valmistatavate toiduainete lõhna eraldamiseta.
- Multikeetjas-kiirkeetjas riisipudru ja supi valmistamisel ning samuti toiduainete hautamisel mis tavaliselt võtab palju aega, hoiate te kokku kuni 40% aega ja kuni 45% elektrienergiat.

Ohutussüsteem

1. Seadme kaas on konstrueeritud selliselt, et tagab maksimaalse kaitse ka seadme sisese väga kõrge rõhu korral. Lisaks ei lase kaanes asuv turvalukk teil avada kaant, kui seadme sees on rõhk, mis on teie ohutust arvestades äärmiselt oluline.
2. Rõhuregulaator. Seadme korpuse sees on rõhuregulaator, mis fikseerib ära rõhu tõusu nõu sees. Elektrooniline seade hoiab rõhku ette antud tasemel, mille puhul kuvatakse displeile punane sümbol "P" ja süttib rõhu hoidmise indikaator.
3. Kaitseklapp rakendub, kui rõhk nõu sees tõuseb üle lubatud määra.
4. Temperatuuriandur fikseerib nõu sees valitseva temperatuuri. Elektrooniline seade hoiab valmistamiseks vajalikku optimaalset temperatuuri. Ülekuumenemise korral lülitub kuumutuseseade automaatselt välja.
5. Temperatuuriandur - kaitse. Elektroonika rivist minemise või temperatuuri tõusmisel teatud tasemeni rakendub termokaitse, mis lülitab seadme välja.

Seadme kirjeldus

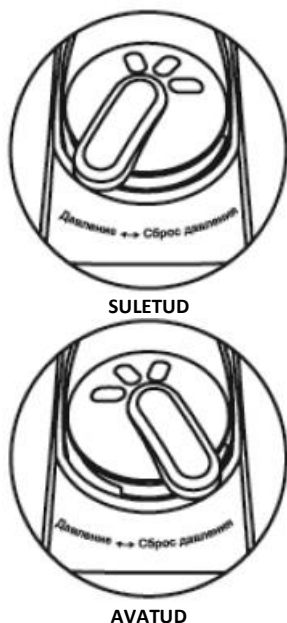


- 1 – alus
- 2 – korpus
- 3 – turvalukk
- 4 – kaitseklapp
- 5 – kaane sang
- 6 – kaane hoidja
- 7 – lusikahoidja
- 8 – juhtpaneel
- 9 – korpuse sang
- 10 - sisenõu
- 11 – tihvt-fiksaator
- 12 - auru väljalaskeklapp kaitsekattega.
- 13 - kaane siseosa
- 14 - rõngastihend
- 15 - välisnõu

Tarvikud



Kaitseklapp



Juhtpaneel



Seadme komplekt

1. Seade
2. Turvaluku ja kaitseklappiga kaas
3. Sise anum
4. Supilusikas
5. Mõõtmistass
6. Auruga keetja
7. Kondensaadikoguja
8. Toitejuhe
9. Retseptiraamat
10. Kasutusjuhend
11. Hoolduskeskuste loend
12. Garantiialong

Seadme kasutamine

1. Multikeetjal on mitmed funktsioonid: võite keeta, hautada, küpsetada, praadida või juba valmistatud toitu uuesti üles soojendada.
2. Sõltumata valitud funktsioonist on teil võimalik toidu valmistamise järel kasutada valmistamise järel sisse lülituvat automaatse soojana hoidmise režiimi.
3. Ootamatu voolukatkestuse korral säiluvad kõik seedid 10 minuti vältel.
4. Avage pakend. Võtke kõik tarvikud ja kasutusjuhend välja.
5. Lugege juhend tähelepanelikult läbi ja järgige selles toodud juhiseid.
6. Asetage seade tasasele ja kuivale pinnale.

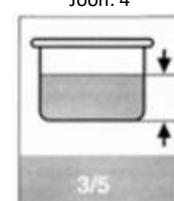
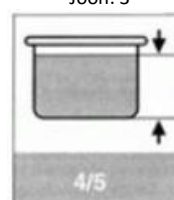
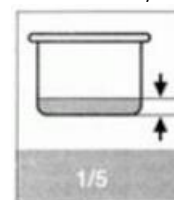


7. Avage kaas. Haarake selleks seadme sangast, pöörake seda päripäeva kuni lõpuni ja tõstke seejärel üles. Vt joon. 1 ja 2.

Tähelepanu! Ärge mitte kunagi tõstke ega kandke seedet kaane sangast! Kasutage seadme kandmiseks ainult seadme külgedel olevaid sangasid.

8. Peske ja kuivatage kõik detailid, mis hakkavad toiduainetega kokku puutuma.
9. Asetage nõu multikeetja korpusesse ja veenduge, et sisenõu ja kuumutuspinna vahel ei ole kõrvalisi esemeid.
10. Sisenõul on tasemeskaala, mis näitab kogust
 - osades - 1/5, 2/5, 3/5, 4/5;
 - tassides (CUP) – 2, 4, 6, 8, 10;
 - ja samuti FULL (nõu on täis).Täitke nõu varem ettevalmistatud toiduainete ja veega selliselt, et nõu sisemuse tase jääks märgsite 1/5 ja 4/5 vahele (minimaalse taseme märgis 1/5, maksimaalse taseme märgis 4/5).

Nende toiduainete puhul, mis valmistamise käigus suurenevad, ei tohi maksimaalse taseme märgis ületada tähist 3/5. Vt joon. 3, 4, 5.



10. Sulgege kaas selle avamisele vastupidises järjekorras. Jälgige seejuures, et tihvt-fiksaatori lähaks kaane korpusesse.

11. Ühendage multikeetja vooluvõrku. Ärge ühendage seadet vooluvõrku, kui ülaltoodud soovitusel on jäänud täitmata.

12. Valmistamise lõpul, enne kui kaas avatakse, tuleb avada kaitseklapp pöörates selle asendisse Сброс давления (Rõhu kõrvaldamine).

Funktsioonide kirjeldus

Multikeetja sisselülitamisel süttib displeil kirje: 0000.

Režiimid Мясо на кости/Холодец (Kondiga liha/sült), Суп (Supp), Каша (Puder), Рис/Плов (Riis/plov) Разогрев (Kuumutamine).

Tähelepanu! Pärast režiiminupule vajutamist ja (vastavalt vajadusele) programmi parameetrite valimist alustab kiirkeetja 3 sekundi möödudes automaatselt tööd.

Kondiga liha ja sülti keetmine:

- Asetage kõik vajalikud koostisained vastavalt retseptile nõusse.
- Valige vastavat nuppu vajutades Мясо на кости/Холодец (Kondiga liha/sült). Süttib vastava nupu valgusindikaator. Valmistamisajaks on vaikimisi 35 minutit, rõhutusemeks on 2. Nuppudele «-» / «+» vajutades võib valida erineva aja vahemikus 25 kuni 60 min. Iga vastavale nupule vajutamine suurendab või vähendab aega 5 minuti võrra. Nupule Давление (Rõhk) järjest vajutamisel võib valida rõhutusemeid 1 kuni 3. Kaas peab olema suletud ja kaitseklapp suletud asendis.

Tähelepanu!

Kui toiduretseptis puuduvad soovitud programmi parameetrite seadistamiseks, ei soovitata vaikeväärtuse muutma hakata.

Suppide keetmine:

- Asetage kõik vajalikud koostisained vastavalt retseptile nõusse.
- Valige vastavat nuppu vajutades režiim Суп (Supp). Süttib vastava nupu valgusindikaator. Valmistamisajaks on vaikimisi 25 minutit, rõhutusemeks on 2. Nuppudele «-» / «+» vajutades võib valida erineva aja vahemikus 15 kuni 40 min. Iga vastavale nupule vajutamine suurendab või vähendab aega 5 minuti võrra. Nupule Давление (Rõhk) järjest vajutamisel võib valida rõhutusemeid 1 kuni 3. Kaas peab olema suletud ja kaitseklapp suletud asendis.

Tähelepanu!

Kui toiduretseptis puuduvad soovitud programmi parameetrite seadistamiseks, ei soovitata vaikeväärtuse muutma hakata.

Putrude keetmine:

- Asetage kõik vajalikud koostisained vastavalt retseptile nõusse.
- Valige vastavat nuppu vajutades režiim Каша (Puder). Süttib vastava nupu valgusindikaator. Valmistamisajaks on vaikimisi 25 minutit, rõhutusemeks on 2. Nuppudele «-» / «+» vajutades võib valida erineva aja vahemikus 5 kuni 40 min. Iga vastavale nupule vajutamine suurendab või vähendab aega 5 minuti võrra. Nupule Давление (Rõhk) järjest vajutamisel võib valida rõhutusemeid 1 kuni 3. Kaas peab olema suletud ja kaitseklapp suletud asendis.

Tähelepanu!

Kui toiduretseptis puuduvad soovitud programmi parameetrite seadistamiseks, ei soovitata vaikeväärtuse muutma hakata.

Plovi või tangainegarneeringu valmistamine:

- Asetage kõik vajalikud koostisained vastavalt retseptile nõusse.
- Valige vastavat nuppu vajutades režiim Рис/Плов (Riis/plov). Süttib vastava nupu valgusindikaator. Valmistamisajaks on vaikimisi 12 minutit, rõhutusemeks on 2. Nuppudele «-» / «+» vajutades võib valida erineva aja vahemikus 8 kuni 60 min. Iga vastavale nupule vajutamine suurendab või vähendab aega 1 minuti võrra. Nupule Давление (Rõhk) järjest vajutamisel võib valida rõhutusemeid 1 kuni 3. Kaas peab olema suletud ja kaitseklapp suletud asendis.

Tähelepanu!

Kui toiduretseptis puuduvad soovitud programmi parameetrite seadistamiseks, ei soovitata vaikeväärtuse muutma hakata.

Juba varem valmistatud toidu üles soojendamine:

- Asetage valmistoit nõusse.
- Valige vastavat nuppu vajutades režiim Разогрев (Kuumutamine). Süttib vastava nupu valgusindikaator. Valmistamisajaks on vaikimisi 10 minutit, rõhutusemeks on 2. Nuppudele «-» / «+» vajutades võib valida erineva aja vahemikus 10 kuni 30 min. Iga vastavale nupule vajutamine suurendab või vähendab aega 1 minuti võrra. Nupule Давление (Rõhk) järjest vajutamisel võib valida rõhutusemeid 1 kuni 3. Kaas peab olema suletud ja kaitseklapp suletud asendis.

Tähelepanu!

Kui toiduretseptis puuduvad soovitud programmi parameetrite seadistamiseks, ei soovitata vaikeväärtuse muutma hakata.

Režiimid Жарка (Praadimine), Выпечка (Küpsetamine).

Tähelepanu! Pärast režiiminupule vajutamist ja (vastavalt vajadusele) programmi parameetrite valimist alustab kiirkeetja 3 sekundi möödudes automaatselt tööd.

Praadimine:

- Asetage kõik vajalikud koostisained vastavalt retseptile nõusse.
- Valige vastavat nuppu vajutades režiim Жарка (Praadimine). Süttib vastava nupu valgusindikaator. Valmistamisajaks on vaikimisi 10 minutit, temperatuuritasemeks on 2. Nuppudele «-» / «+» vajutades võib valida erineva aja vahemikus 10 kuni 40 min. Iga vastavale nupule vajutamine suurendab või vähendab aega 5 minuti võrra. Nupule Давление (Rõhk) järjest vajutamisel võib valida temperatuuritasemeid 1 kuni 3 (130 kuni 160 kraadi). Kaas peab olema eemaldatud. Suletud kaanega praadimise korral peab kaitseklapp olema avatud.

Küpsetamine:

- Asetage kõik vajalikud koostisained vastavalt retseptile nõusse.
- Valige vastavat nuppu vajutades režiim Выпечка (Küpsetamine). Süttib vastava nupu valgusindikaator. Valmistamisajaks on vaikimisi 30 minutit, temperatuuritasemeks on 2. Nuppudele «-» / «+» vajutades võib valida erineva aja vahemikus 30 kuni 120 min. Iga vastavale nupule vajutamine suurendab või vähendab aega 5 minuti võrra. Nupule Давление (Rõhk) järjest vajutamisel võib valida temperatuuritasemeid 1 kuni 3 (120 kuni 150 kraadi). Kaas peab olema suletud ja kaitseklapp avatud asendis.

Меню Здоровое питание (Tervislik toitumine)

Antud menüü koosneb 6 programmist, mis on seadistatud erinevatest toiduainetest tervisliku toidu valmistamiseks maksimaalselt kasulikke aineid säilitades. Valmistamise ajal ei puutu toit kokku välisõhuga, mille tulemusena säilib toiduainetes suuremal määral vitamiine ja mineraale.

Программид:

Бобовые (Kaunviljalised) - erinevate kaunviljaliste ja kõvade tangainete keetmiseks.

Vaikimisi valmistamisaeg - 30 min, reguleerimisvahemik 20 kuni 50 minutit seadistussammuga 5 min. Vaikimisi rõhutase - 2 tase.

Гречка (Tatar) - tatratangude jms keetmiseks. Vaikimisi valmistamisaeg - 5 min, reguleerimisvahemik 5 kuni 35 minutit seadistussammuga 1 min. Vaikimisi rõhutase - 2 tase.

Творог (Kohupiim) - keefirist kohupiima valmistamiseks. Vaikimisi valmistamisaeg - 15 min, reguleerimisvahemik 10 kuni 40 minutit seadistussammuga 5 min. Vaikimisi rõhutase - 2 tase.

Пароварка (Auruga valmistamine) - auruga valmistamiseks. Vaikimisi valmistamisaeg - 5 min, reguleerimisvahemik 5 kuni 35 minutit seadistussammuga 1 min. Vaikimisi rõhutase - 2 tase.

Тушение (Hautamine) - hautatud köögivilja ja liha valmistamiseks. Vaikimisi valmistamisaeg - 30 min, reguleerimisvahemik 20 kuni 60 minutit seadistussammuga 5 min. Vaikimisi rõhutase - 2 tase.

Медленноварка (Aeglase valmistamine) - kaua kestvaks keetmiseks.

Vaikimisi valmistamisaeg - 30 min, reguleerimisvahemik 30 kuni 180 minutit seadistussammuga 10 min. Vaikimisi rõhutase - 2 tase.

Menüüst programmide valimine toimub nupule Здоровое питание (Tervislik toitumine) järjest vajutamise teel. Vaikimisi on igale programmile seadistatud optimaalsed aja- ja rõhuparameetrid. Vajadusekorral saab nupudega «-» / «+» muuta valmistamise aega, rõhutaset aga saab muuta nupuga Давление (Rõhk). Kaas peab olema suletud ja kaitseklapp suletud asendis.

Pärast režiiminupule vajutamist ja (vastavalt vajadusele) programmi parameetrite valimist alustab kiirkeetja 3 sekundi möödudes automaatselt tööd.

Käsirežiim

Režiimide käsitsi seadistamiseks kasutatakse nuppu Время готовки (Valmistamisaeg), järjest vajutamisel saab aega muuta vahemikus 1 kuni 96 minutit).

Rõhutasemid 1 kuni 3 saab muuta vajutades järjest nuppu Давление (Rõhk).

Programmi parameetrite valimise järel alustab multikeetja 3 sekundi möödudes automaatselt töötamist.

Funktsiooninuppude kirjeldus:

Нупп Время готовки (Valmistamisaeg). Nupuga Время готовки (Valmistamisaeg) saab valida järgneva toiduvalmistamise aja vahemikus 1 kuni 99 minutit. Iga vajutamine lisab ajale juurde 1 minutit.

Нуппе «-», «+» kasutatakse valitud valmistamisprogrammi kestuse vähendamiseks/suurendamiseks alates vaikimisi kestusest.

Nuppu Давление (Rõhk) kasutatakse rõhutaseme (temperatuuritaseme) muutmiseks valitud programmis

Нупп Подогрев/Отмена (Soojana hoidmine/tühistamine)

Valmistamisrežiimide lühitabel

| Valmistamisrežiim | Valmistamisaeg | Kaane ja kaitseklapi kasutamine | Võimalus kasutada taimerifunktsiooni «Таймер» |
|---|--|--|---|
| Мясо на кости / Холодец (Kondiga liha / sült) | Vaikimisi aeg: 35 min. Aja reguleerimine: alates 25 minutit kuni 1 tund, sammu pikkus 1 min. Vaikimisi rõhutase - 2 tase. Rõhu reguleerimine: 1 kuni 3 tase. | Kaas suletud, klapp on suletud asendis | Jah |
| Суп (Supp) | Vaikimisi aeg: 25 min. Aja reguleerimine: alates 15 minutit kuni 40 tund, sammu pikkus 5 min. Vaikimisi rõhutase - 2 tase. Rõhu reguleerimine: 1 kuni 3 tase. | Kaas suletud, klapp on suletud asendis | Jah |
| Каша (Puder) | Vaikimisi aeg: 25 min. Aja reguleerimine: alates 15 minutit kuni 40 tund, sammu pikkus 5 min. Vaikimisi rõhutase - 2 tase. Rõhu reguleerimine: 1 kuni 3 tase. | Kaas suletud, klapp on suletud asendis | Jah |
| Разогрев (Kuumutamine) | Vaikimisi aeg: 10 min. Aja reguleerimine: alates 10 minutit kuni 30 tund, sammu pikkus 1 min. Vaikimisi rõhutase - 2 tase. Rõhu reguleerimine: 1 kuni 3 tase. | Kaas suletud, klapp on suletud asendis | Jah |
| Рис / Плов (Riis/plov) | Vaikimisi aeg: 12 min. Aja reguleerimine: alates 8 minutit kuni 1 tund, sammu pikkus 1 min. Vaikimisi rõhutase - 2 tase. Rõhu reguleerimine: 1 kuni 3 tase. | Kaas suletud, klapp on suletud asendis | Jah |
| Жарка (Praadimine) | Vaikimisi aeg: 10 min. Aja reguleerimine: alates 10 minutit kuni 40 tund, sammu pikkus 5 min. | Kaas suletud või avatud, klapp avatud asendis. | Jah |
| Выпечка (Küpsetamine) | Vaikimisi aeg: 30 min. Aja reguleerimine: alates 30 minutit kuni 2 tundi, sammu pikkus 5 min. | Kaas suletud, klapp on avatud asendis | Jah |
| Бобовые (Kaunviljalised) | Vaikimisi aeg: 30 min. Aja reguleerimine: alates 20 minutit kuni 50 tund, sammu pikkus 5 min. Vaikimisi rõhutase - 2 tase. Rõhu reguleerimine: 1 kuni 3 tase. | Kaas suletud, klapp on suletud asendis | Jah |
| Пароварка (Auruga keetmine) | Vaikimisi aeg: 5 min. Aja reguleerimine: alates 5 minutit kuni 35 tund, sammu pikkus 1 min. Vaikimisi rõhutase - 2 tase. Rõhu reguleerimine: 1 kuni 3 tase. | Kaas suletud, klapp on suletud asendis | Jah |
| Тушение (Nautamine) | Vaikimisi aeg: 30 min. Aja reguleerimine: alates 20 minutit kuni 5 | Kaas suletud, klapp on suletud asendis | Jah |

1. Kõigi valmistamisrežiimide lõpul lülitub automaatselt sisse funktsioon Подогрев (Soojana hoidmine). Samal ajal kuvatakse displeile sümbol бб. Vajutades nuppu Подогрев/Отмена (Soojana hoidmine/tühistamine) saab funktsiooni Подогрев (Soojana hoidmine) ära jätta. Teistkordne nupule vajutamine lülitab funktsiooni uuesti sisse. Sama nupuga saab muuta ka programmi teisi seadistusi.

2. Nullseadistuste puhul (kui ühtegi režiimi ei ole sisse lülitatud), saab nupuga Подогрев/Отмена (Soojana hoidmine/tühistamine) lülitada sisse juba valmistatud toidu soojendamise funktsiooni.

- **Нупп Таймер (Taimer).** Funktsiooni Таймер (Taimer) kasutatakse valmistamisaja edasilükkamiseks vahemikus 1 kuni 24 tundi. Iga nupuvajutus suurendab viivitust 1 tunni võrra kuni 24 tunnini.

Viitkävitusaja seadistamine

- Valige valmistamisrežiim.

- Parandage vastavalt vajadusele nupuga Давление (Rõhk) rõhutatset.

- Parandage vastavalt vajadusele nupuga Время приготовления

(Valmistamisaeg) valmistamise kestust.

Tähelepanu!

Kui toiduretseptis puuduvad soovitud programmi parameetrite seadistamiseks, ei soovitata vaikeväärtuse muutma hakata.

- Seadistamise järel valige nuppu Таймер (Taimer) vajutades soovitud viivituse kestus.

- 3 sekundi möödudes pärast kõigi seadistuste tegemist algab viivitusaja pöördlugemine tundides. Pärast pöördlugemise lõppu käivitab multikeetja valitud programmi.

| | | | |
|------------------------------------|---|--|-----|
| | tund, sammu pikkus 1 min. Vaikimisi rõhutase - 2 tase. Rõhu reguleerimine: 1 kuni 3 tase. | | |
| Гречка (Tatar) | Vaikimisi aeg: 5 min. Aja reguleerimine: alates 5 minutit kuni 35 tund, sammu pikkus 1 min. Vaikimisi rõhutase - 2 tase. Rõhu reguleerimine: 1 kuni 3 tase. | Kaas suletud, klapp on suletud asendis | Jah |
| Творог (Kohupiim) | Vaikimisi aeg: 15 min. Aja reguleerimine: alates 10 minutit kuni 40 tund, sammu pikkus 5 min. Vaikimisi rõhutase - 2 tase. Rõhu reguleerimine: 1 kuni 3 tase. | Kaas suletud, klapp on suletud asendis | Jah |
| Медленноварка (Aeglaselt keetmine) | Vaikimisi aeg: 30 min. Aja reguleerimine: alates 30 minutit kuni 3 tundi, sammu pikkus 10 min. Vaikimisi rõhutase - 2 tase. Rõhu reguleerimine: 1 kuni 3 tase. | Kaas suletud, klapp on suletud asendis | Jah |

Puhastamine ja hooldamine

- Enne multikeetja pesemist tuleb see alati vooluvõrgust lahutada.
- Multikeetja korpust puhastatakse lapiga. Vältige otsest veega kokkupuutumist, et hoida ära mehhanismi kahjustumine. - Kaane pesemiselt pöörake erilist tähelepanu tihendusringa ja rõhuleevenduse kaitseklapi puhtusele. Kaane puhastamise hõlbustamiseks on see eemaldatav. Pesemisel on soovitatav kasutada mitte-metallist harja. Rõngastihendi võib eemaldada, pesta sooja seebivees puhtaks, kuivatada ja panna korralikult tagasi oma kohale.
- Kaitseklapi korpuse saab seda ülesse tõmmates ära võtta. Oluline on jälgida sisepindade ja avade puhtust. Pärast pesemist ja hoolikat kuivatamist pange klapi korpus tagasi oma kohale.
- Multikeetja sisenõu, aurukeetja ja alumiiniumkatte pesemiseks kasutage ainult pehmet švammi, sooja vett ja mitteabrasiiivset puhastusvahendit. Ärge kasutage metallkiududest harju ega lahusteid multikeetja määratud osade puhastamiseks.
- Kui toidujäägid on sisenõu külge kinni jäänud, leotage nõud enne pesemist. Kuivatage nõu. Tähelepanu! Nõu pesemise järel tuleb see tagasi oma kohale asetada. Veenduge, et sisenõu on õigesti paigaldatud. Mitte minil juhul ärge valmistage multikeetjas toitu ilma sisenõuta!
- Sisenõud võib pesta ka nõudepesumasinas.
- Nõudepesumasinas pesemisel jälgige, et sisemine nõu ei saaks nõudepesumasina teiste osade tõttu kahjustada.
- Ärge lõigake toitu nõu sees.
- Multikeetja sisenõul on mittenakkuv pinnakate, mistõttu võib mõne kasutuspeäeva järel tekkida sellele pruunikas kiht.

Ettevaatusabinõud sisenõu kasutamisel

- Kasutage segamiseks ainult puitlusikat või spetsiaalset plastmassist lusikat.
- Ärge valage nõusse äädikat - see võib kahjustada pinnakate.
- Mõne aja möödudes võib nõu vee ja pesuainetega kokkupuutumisel tulemusel värvi muuta. Tegemist on normaalse nähtusega ja multikeetjat võib julgelt edasi kasutada.

Korpuse pinna, kaane ja toitejuhtme puhastamiseks kasutage niisket lappi. Ärge kasutage abrasiiivseid vahendeid. Ärge peske multikeetja korpus voolava vee all. See võib elektriseadme töökorrrast viia.

Märkus: elektriseadme tööea lõpul ärge visake seda ära koos tavaliste olmejäätmetega, vaid andke üle ametlikku kogumispunkti. Selliselt aitate kaitsta ümbritsevat keskkonda.

Tehnilised andmed

Pinge: 220 V
Töö rõhk: 40-70 kPa
Võimsus: 900 W
Nõu üldmahutavus: 5 l

Märkus: Pideva arendamise ja parendamise tõttu võib seadme juhendi ja tegeliku seadme vahel olla teatud erinevusi. Tootja loodab, et kasutaja pöörab sellele tähelepanu.

Teave sertifitseerimise kohta

Seade on sertifitseeritud vastavalt VF normatiivdokumentidele.



Tootja:

Texton Corporation LLC State of Delaware USA, 1313 N. Market Street, Suite 5100, Wilmington, DE 19801

GARANTII

Toode: Multikeetja-kiirkeetja

Mudel: PPC 0305AD

Käesolev garantii kehtib kõikidele ettevõtte Texton Corporation LLC toodetud mudelitele riikides, kus garantiiteenindust pakutakse (sõltumata ostmiskohast).

Toode peab olema ostenud ainult kodus majapidamises kasutamise otstarbel. Toode võib kasutada ainult ranges kooskõlas kasutusjuhendi ja ohutusnõuetega.

Tootja kohustusi käesoleva garantiiga seoses täidavad müüjad - tootja poolt nimetatud volitatud edasimüüjad ja ametlikud teeninduskeskused. Käesolev garantii ei laiene toodetele, millised ei ole omandatud volitatud edasimüüjate juurest, kes vastutavad tarbija ees ise vastavalt kehtivale seadusandlusele.

Käesolev garantii ei laiene tootedefektidele, millised on tekkinud järgmistel asjaoludel:

- keemiline, mehaaniline või mõni muu mõju, kõrvaliste esemete sattumine toote sisse;
 - vale kasutamine, mis seisneb toote mitteotstarbekas kasutamises, samuti toote paigaldamise ja kasutamise mittevastavuses tehnilise ohutuse nõuetele ja nõudmistele;
 - viimistlusdetailide, lampide, patareide, kaitseekraanide, rihmade, harjade või teiste piiratud kasutusega detailide kulumine;
 - toote remont isikute või ettevõtete poolt, kes ei kuulu volitatud hoolduskeskuste hulka*.
- Käesolev garantii kehtib käesoleva garantiialongi originaali, müüja väljastatud algse ostuarve ja toote, millel leiti defekt, esitamisel. Käesolev garantii kehtib ainult toodetele, mida kasutatakse isiklikeks olmevajadusteks ning ei laiene toodetele, mida kasutatakse äri- ja tööstuslikel või professionaalsetel eesmärkidel.

Kõikide POLARIS toote garantiiteenindust puudutavate küsimustega pöörduge palun oma kohaliku POLARIS ametliku edasimüüja poole.

*Volitatud teeninduskeskuste loend on toodud ära veebilehel: www.polar.ru